

# Upphandlingsunderlag implementering av nytt ERP

---

Plan International Sverige

# Innehållsförteckning

1	Inledning	3
1.1	Om Plan International Sverige	3
1.2	Bakgrund till upphandlingen	3
2	Tidplan och kontaktuppgifter	4
2.1	Datum	4
2.2	Övrigt om upphandlingen	4
2.3	Frågor att besvara	4
3	Nuläge – Plan ERP	5
3.1	Organisation	5
3.1.1	Legal struktur Sverige	5
3.1.2	Operativ struktur	6
3.1.3	Ekonomiorganisation	6
3.2	Processer	7
3.3	System	8
3.3.1	ERP Systemkarta nuläge	8
3.3.2	ERP AX 2009	8
3.3.3	PlanCRM	8
3.3.4	SEB, övriga banker och 90-konton	9
3.3.5	Power BI	9
3.3.6	Kontoplan och dimensioner	9
3.3.7	Integrationer	9
3.3.8	Tenant	9
3.4	Information	10
4	Målbild ERP förändring	10
4.1	Målbild tidpunkt Go Live	10
4.2	Målbild ERP	10
4.3	Målbild utveckling och testmiljöer	11
4.4	Målbild bankgränssnitt	11
4.5	Integration CRM-ERP	11
4.6	Målbild avstämningar och bokslut	11
4.7	Målbild förvaltning och dokumentation	11
4.8	Målbild styrande principer	11

# 1 Inledning

## 1.1 Om Plan International Sverige

Plan International Sverige är en del av den globala barnrättsorganisationen Plan International, en av världens största och äldsta barnrättsorganisationer. Vi arbetar för alla barns rättigheter och eftersom världen inte är jämställd har vi ett särskilt fokus på flickor.

Plan International Sverige är partipolitiskt och religiöst oberoende. Vårt arbete utgår från barnkonventionen och kvinnokonventionen och knyter an till FN:s globala hållbarhetsmål Agenda 2030. Vi arbetar tillsammans med barnen, deras föräldrar, lärare, traditionella och politiska ledare samt partners. Vi finns på plats i städer, byar, flyktingläger och där stora beslut fattas.

Vid kriser eller katastrofer är vi snabbt på plats för att rädda liv och ge barn och deras familjer skydd. Men lika viktigt som det är att bygga upp ett samhälle efter en katastrof, är det att stärka det inför framtida utmaningar. Därför arbetar vi långsiktigt: före, under och efter kriser eller katastrofer och alltid med barnen i fokus.

## 1.2 Bakgrund till upphandlingen

Plan International Sverige (Plan) har identifierat ett behov av att förändra sitt nuvarande systemstöd för de grundläggande ekonomiprocesserna. Den nuvarande lösning är baserad på Microsoft Dynamics AX 2009 (AX), där supporten från Microsoft upphörde i oktober 2018. Även om lösningen fortfarande fungerar tekniskt efter att Microsoft upphört med support är detta inte en långsiktig lösning på grund av möjliga säkerhetsbrister och operativa risker.

Övriga system för att stödja olika ekonomiprocesser inkluderar en äldre version av ExFlow med ReadSoft för hantering av leverantörsfakturor, Effectplan för budgetering samt ett SQL-baserat datalager med PowerBI som rapporteringsverktyg. Det existerar inga tekniska integrationer mellan Plans CRM och nuvarande ekonomisystem, intäktsbokföring hanteras manuellt via rapporter.

Det finns ett separat initiativ för att också se över vilken CRM lösning Plan ska nyttja i framtiden. Detta initiativ drivs av en annan del av organisationen, där koordinering kommer behövas mellan dessa två förändringar. Mellan ett ERP och CRM finns ofta starka beroenden (men inte alltid) som baseras på att dessa två system hjälps åt att exekvera vissa processer, framför allt på intäktsidan.

Plan har identifierat Microsoft Business Central (BC) som lösning för att ersätta dagens ERP, varför denna upphandling avser implementation av BC. Andra alternativ har utvärderats, där BC framstår som det alternativ som bäst passar funktionskrav, strategi och ekonomiska ramar för Plan.

Detta upphandlingsunderlag utgör inte ett erbjudande från Plan International Sverige att ingå avtal, utan är endast en förfrågan till anbudsgivaren att inkomma med anbud. Alla kostnader som uppstår till följd av denna förfrågan bärs av anbudsgivaren och äganderätten till allt inskickat material tillfaller Plan International Sverige.

## 2 Tidplan och kontaktuppgifter

### 2.1 Datum

Upphandlingen kommer göras publik den 19 oktober via Plan Internationals hemsida och sociala kanaler. Senast den 8 november kl. 17:00 vill vi ha ert anbudssvar. Ansvarig för upphandlingen är Anders Redtzer, svar på denna förfrågan ska skickas till [anders.redtzer@plansverige.org](mailto:anders.redtzer@plansverige.org).

Vi kommer att vilja träffa topp-3-leverantörer den 11 november, exakt tid meddelas den 8 november. Vår ambition är att slutföra upphandlingen med påskrivet avtal innan den 16 december med projektstart för ERP-projektet veckan efter det. Önskat måldatum för Go Live är 2023-05-01.

Frågor på upphandlingsunderlaget besvaras av Anders Redtzer ([anders.redtzer@plansverige.org](mailto:anders.redtzer@plansverige.org), 070-6242084). De svar som ges via e-post kommer distribueras till samtliga leverantörer.

### 2.2 Övrigt om upphandlingen

Minst tre anbud behöver inkomma för att upphandlingen ska kunna genomföras. Utvärdering kommer att ske utifrån inkomna anbud och pris är en viktig faktor. Det är därför av yttersta vikt att ni direkt lämnar ert mest fördelaktiga pris. Om förfrågningsunderlaget upplevs som otydligt eller om något av de ställda kraven är orimliga, onormalt kostnadsdrivande eller konkurrensbegränsande i något avseende, är det viktigt att ansvarig kontaktperson kontaktas på ett så tidigt stadium som möjligt, så att missförstånd kan undvikas.

### 2.3 Frågor att besvara

Som svar på upphandlingen vill vi att ni besvarar frågorna nedan. Ni väljer själva format på svaren.

#### **1. Projektplan för genomförande och förvaltning av lösningen**

Beskriv hur ett implementationsprojekt ska genomföras i form av tidsplan, budget, teknisk lösning och leveranser, resurser, metodik, verktyg, styrning, dokumentation samt risker. Svara även på hur en förvaltning och support ska organiseras, samt vilka licenskostnader som löpande kommer belasta Plan.

#### **2. Detaljerad beskrivning av resurser**

Redogör för vilka personer som ska delta i projektet, med betoning på den som är sammanhållande ansvarig för lösningen, inklusive detaljerade CV för dessa individer.

#### **3. Krav på Plan Sverige vid genomförande**

Beskriv vilka personer/roller som behövs och i vilken omfattning från Plans sida för ett lyckat genomförande.

#### **4. Förslag på avtalskonstruktion och MS bidrag till förändringen**

Föreslå en avtalskonstruktion som innebär delad risk för genomförandet, samt avtalsförslag för kommande förvaltning och support. Inkludera hur ni stödjer Plan i att ansöka till Microsoft om ekonomiska bidrag för NGOs till denna typ förändring.

#### **5. Referenser**

Tillhandahåll två referensprojekt med motsvarande omfattning och gärna samma bransch som Plan.

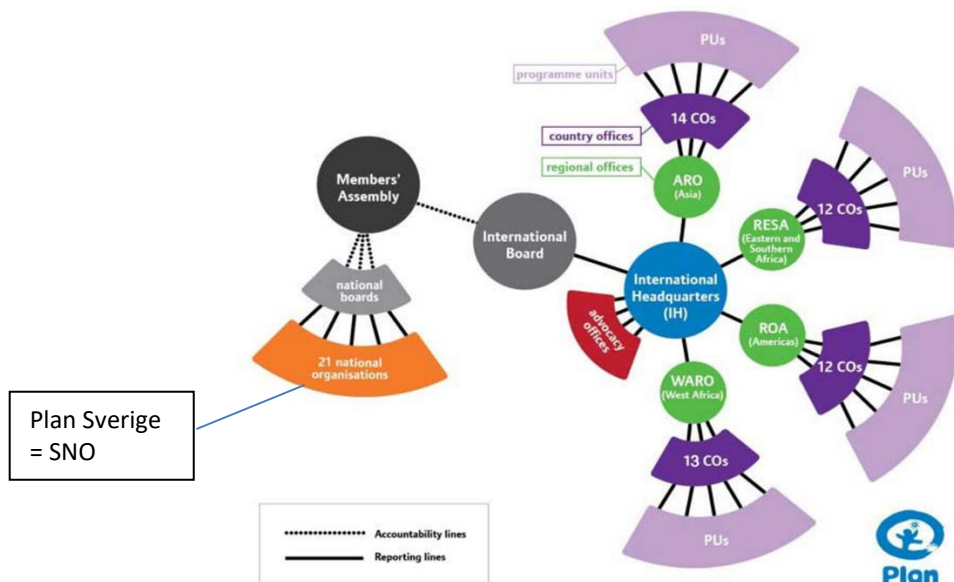
## 3 Nuläge – Plan ERP

Nedan nuläge beskrivs faktamässigt utifrån fyra olika perspektiv:

- Organisation – Legal och operativ
- Processer – Vilka kärnprocesser finns hos Plan och vilka processer berörs av ERP
- System – Befintliga systemlösningar på plats
- Information – Vilken typ av information finns var

### 3.1 Organisation

Plan är en internationell federation med verksamhet i 75 länder och legalt huvudsäte i USA, med operativt huvudkontor i London. Organisationen består av insamlande länder (National Organisations = NO) likt Sverige (SNO) och Danmark (DNO), mottagande länder (Country Office = CO) samt centralt styrande regionkontor och ett internationellt huvudkontor (HUB).



#### 3.1.1 Legal struktur Sverige

Plan i Sverige består av två legala enheter med SEK som bokföringsvaluta:

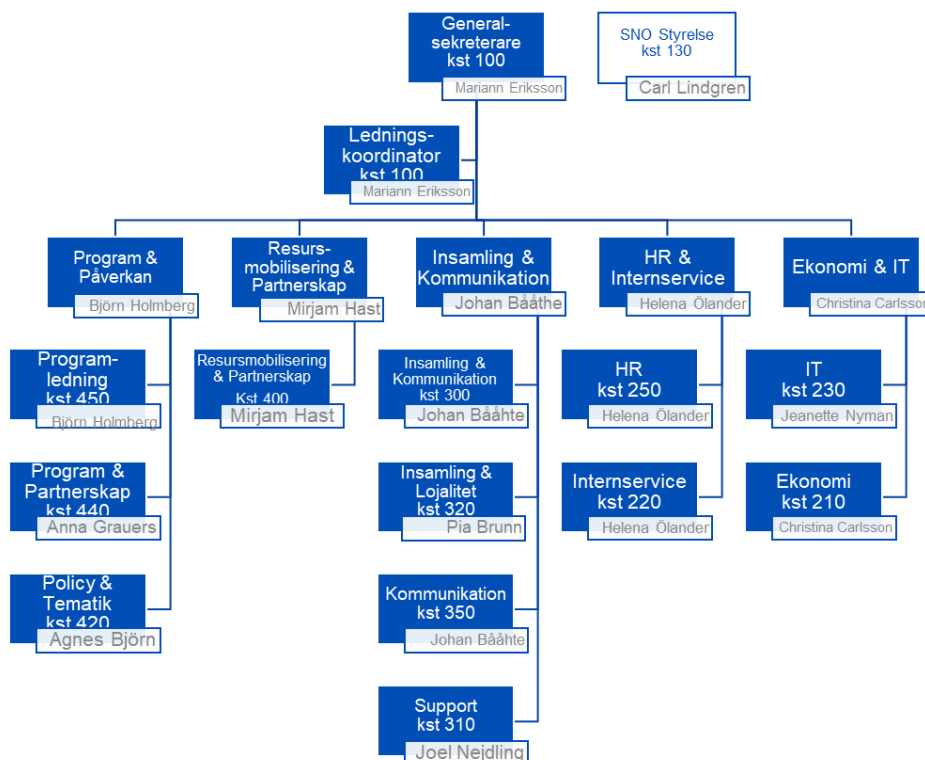
- Plan International Sverige insamlingsstiftelse (802404–9150), en momsbefriad stiftelse
- PLAN Sverige Produktion & Försäljning AB (556584–5798), av stiftelsen helägt dotterbolag

Plan är medlem av Giva och följer dess styrande riktlinjerna för redovisning som gäller för insamlingsorganisationer.

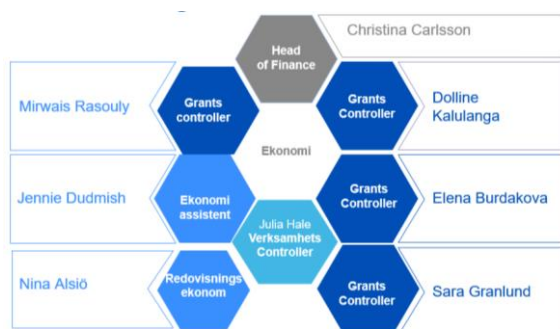
### 3.1.2 Operativ struktur

#### 3.1.2.1 Plan Sverige

Plan har ca 90 medarbetare med huvudkontor på Hammarby allé 93 i Stockholm. Organisationen består av ett antal avdelningar och underliggande enheter, beskrivna i nedan organisationsschema:



### 3.1.3 Ekonomiorganisation



Inom funktionen Givarservice finns ytterligare en ekonomiassistent Colette Duclos som ansvarar för reskontran i CRM för givare.

## 3.2 Processer

Kärnprocesserna inom Plan utgörs av en Insamlingsprocess och en Programprocess, där den första syfta till att införskaffa resurser som sedan allokeras och fördelas i den senare. Plan samlar in medel både från privatpersoner (ca 110 000 månadsgivare) och institutioner (ex Sida, EU) totalt 528 M SEK för verksamhetsåret 2020/2021. Runt kärnprocesserna finns ett antal styrande processer och ett antal stödjande processer, som syftar till att säkerställa ett effektivt användande av insamlade medel.

De processer som specifikt ska hanteras av ett ERP utgörs bland annat av:

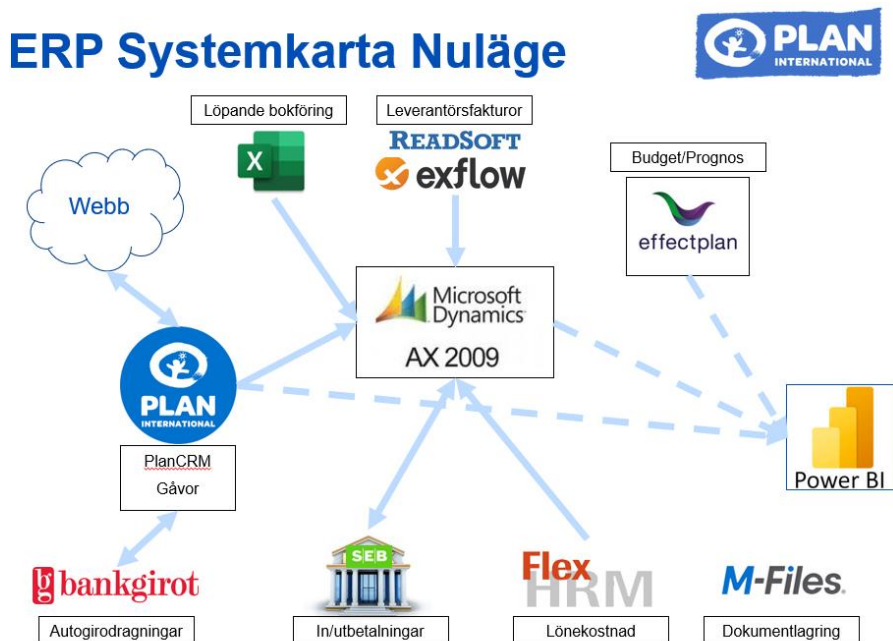
- Leverantörsreskontra – Mottagande, godkännande, attest, bokföring och betalning av leverantörsfakturor. Totalt ca 2000 fakturor per år behandlas.
- Kundreskontra – Generering, bokföring och distribution av fakturor samt mottagande av betalningar. Totalt inte mer än ca 60 fakturor skapas per år.
- Intäktsredovisning – Bokföring av intäkter baserat på rapportunderlag från CRM och andra källor, bokas dagligen manuellt. Generellt skapas alltid gåvor först i CRM, men det finns undantag.
- Anläggningsregister – Bokföring av materiella/immateriella anläggningstillgångar, endast 5 tillgångar existerar i nuläget (hanteras i Excel).
- Lönekostnader – Bokföring av underlag från HR system avseende lönekostnader
- Löpande bokföring – Omfördelning av intäkter och kostnader, importerar från Excel-underlag
- "Intercompany" – En process där Plan Sverige (SNO) tar emot och skickar fakturor som avser kostnadsfördelningar inom Plan federationen. Dessa balansbokförs endast i AX och avstämningar sker
- "Remittance" – Utbetalningar i Programprocessen, dessa sker huvudsakligen till den centrala (Plan) HUB som hanterar ev valutarisker, men i vissa fall görs betalningar även direkt till ett CO (EU-medel).
- Bankavstämning – Görs dagligen mot SEB
- Bokslut och rapporteringsprocesser – Budget görs årligen med tre uppföljande prognoser. Plan opererar under Giva regelverket och rapporterar även månatligen till Plan Centralt. De institutionella givarna (EU, Sida) erhåller också egen rapportering.

Noterbart är att en stor del av insamlingsprocessen och den reskontra över givare som existerar hanteras i CRM-lösningen, vilket innebär att endast bokföring av intäkter hanteras i ERP. Samtliga dessa processer är föremål för djupare analys och design som en del av systemimplementeringen. Plan har också ett brutet räkenskapsår som löper 1/7 till 30/6.

## 3.3 System

Plan har ett antal tekniska system för att exekvera sina processer. Kontoplan och dimensioner betraktas i denna beskrivning som ett icke-tekniskt system.

### 3.3.1 ERP Systemkarta nuläge



### 3.3.2 ERP AX 2009

Plan använder idag Microsoft Dynamics AX 2009 (AX) som huvudbok där det under verksamhetsåret 2020/2021 registrerades ca 260 000 rader. Microsoft upphörde med support för denna lösning 2018. Idag är detta en on-premise lösning med tunga klienter installerade hos Ekonomi. För leverantörsreskontra så används Readsoft för tolkning av inkommande fakturor och en äldre version av ExFlow för attestflödet.

### 3.3.3 PlanCRM

PlanCRM är utvecklat specifikt för Plan International där utformningen av systemet har bestämts i ett konsortium som i dagsläget består av fyra insamlingskontor inom Plan Internationals federation, bland annat Plan International Sverige. De involverade insamlingskontoren har kravställt systemet, stått för den verksamhetsnära acceptanstestningen samt jobbar i systemet dagligen. Som tidigare beskrivits så håller PlanCRM en reskontra över de finansiella transaktionerna kopplade till olika givare. Det innebär att det är den lösningen som hanterar kommunikation med BG för att styra och återkoppla kring autogiro för månadsgivare. PlanCRM genererar och distribuerar olika betalningsunderlag till Givarna, för att sedan skapa dagliga rapporter som utgör underlag till intäktsbokföring i AX vilka registreras manuellt.



### 3.3.4 SEB, övriga banker och 90-konton

SEB är Plans huvudbank där ett centralt SEK konto används i strukturen över olika bankkonton. Det finns krav från institutioner att separera medel, varför det finns ett antal separata bankkonton i strukturen, totalt ca 20 st. Det finns också konton i Nordea som motsvarar Plusgiro samt ett konto i Swedbank för hantering av fonder.

Plan har 90-konton i form av BG 900–7014 och PG 90070–4 för återkommande månadsgivare samt BG 9007311 och PG 9007311 för enstaka och företagsgåvor.

### 3.3.5 Power BI

AX förser ett datalager i Azure med information kontinuerligt (var 15:e minut), där rapportering sedan kan tas ut i en Finance app i PowerBI för ex en resultaträkning. Det är BI-lösningen som ansvarar för att hämta information från AX. Det existerar i skrivande stund även en QlickView baserad lösning som är under avveckling.

### 3.3.6 Kontoplan och dimensioner

En kontoplan och dimensioner används för att på ett systematiskt sätt bokföra affärshändelser av olika slag i en huvudbok. Utformningen av detta "system" har stor påverkan på datakvalitet och rapporteringsmöjlighet ut från ett ERP. Plan genomförde en uppställning av sin kontoplan och dimensioner för ca två år sedan, vilket resulterade i följande kodsträng:

1. Konto
2. Avdelning/Cost center
3. Projekt
4. Funktion – För att stödja Giva-regelverkets årsvisa rapportering
5. GAD (FAD) – Ändamål med en gåva
6. Givare – Motparten för en donation
7. Framework – Programövergripande klassificering

Under ERP-projektet så kommer också kontoplan och dimensioner att ses över för att skapa ett så bra system som möjligt. Detta kan innebära behov av om-mappning av bokföring från tidigare perioder vid skiftet till ny lösning.

### 3.3.7 Integrationer

Det saknas en etablerad integrations-infrastruktur runt AX, där mycket av informationsöverföringen sker manuellt. Ett antal mallar i Excel används för inläsning till AX för olika typer av bokföring, och exempelvis så matas även valutakurser in för hand. Runt PlanCRM finns en egenutvecklad integrationslösning benämnd POA (Plan Office Admin) som används för ett antal olika tjänster, bland annat hantering av underlag till BGC.

### 3.3.8 Tenant

Plan Sverige använder i dagsläget två olika Tenants i Azure – den ursprungliga som ägs och hanteras av den sk. Globala Hubben, dvs Plan centralt. Baserat på andra tidigare behov finns även en av Plan Sverige egen hanterad Tenant, där det för tillfället pågår en utredning vilket den slutgiltiga tekniska lösningen ska vara.

### 3.4 Information

Dagens AX innehåller begränsat med information kring insamlingsprocessen. Givare finns inte som kunder och detaljerade transaktioner om givandet återfinns inte i någon reskontra i ERP, det ligger i CRM. I processen för att bokföra intäkterna används heller inte heller artikelregistret. Däremot finns kodning i dimensioner för att bokföra kring exempelvis syften (FAD) och projekt. Som tidigare beskrivits sker viss kundfakturering (60 per år) från dotterbolaget, och inte från stiftelsen. En del av informationen i dimensioner används också för att stödja rapportering gentemot olika intressenter.

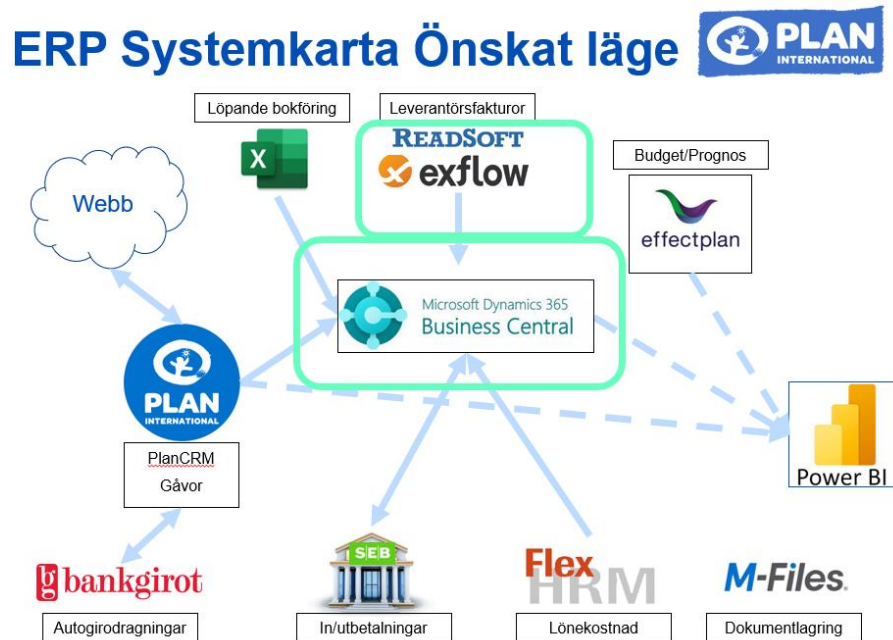
## 4 Målbild ERP förändring

Plans incitament är att skapa en så kostnadseffektiv och standardiserad lösning som möjligt. Det kan finnas områden där volymer i affärshändelser är så låg att det inte motiverar teknisk utveckling, ex anläggningsregistret. Mot detta ska vägas operativ risk och personberoendet i lösningar som bygger på egenutvecklade system och processer i ex Excel.

### 4.1 Målbild tidpunkt Go Live

Givet att Plan har ett brutet räkenskapsår (1/7–30/6) så är ett önskat datum för Go Live 2023-05-01. Med detta får Ekonomifunktionen möjlighet att genomföra ett normalt bokslut för maj 2023 innan årsbokslutet ska ske.

### 4.2 Målbild ERP



MS Business Central Online (BC) ska ersätta dagens AX lösning med historik för innevarande och föregående år i enlighet med ny struktur. En uppgradering av ExFlow/ReadSoft ska göras för att landa på en version som går att integrera med BC. Fortsatt ska nuvarande eller kommande CRM lösning hålla reskontrafunktionen för givare inklusive hantering av betalfiler mot bankerna, men där det finns en teknisk integration för intäktsbokföringen mellan lösningarna.

## 4.3 Målbild utveckling och testmiljöer

Den kommande lösningen ska ha separata tekniska miljöer för utveckling, test och produktion.

## 4.4 Målbild bankgränssnitt

I och med införandet av ISO20022 så byter bankerna filformat till en XML-baserad standard. En hypotes är att Plan ska byta format för detta som en av kommande ERP-projekt. Detta kan dock också komma att påverka CRM-bytet som drivs inom ramen för ett annat projekt.

## 4.5 Integration CRM-ERP

Målet är att integrationen mellan CRM och ERP ska vara så effektiv som möjligt, och att dubbelregistrering av information inte ska vara nödvändig. Beroende på tidsplan för ett nytt CRM så kan två olika typer av integrationer behövas. Den första (innan nytt CRM är på plats) behöver den nya lösningen kunna konsumera dagens intäkts-rapporter som kommer ut från PlanCRM dagligen. Den andra när väl en ny CRM lösning kommer på plats så bör en mer automatiserad integration tas fram, men det kan bli i steg två om ERP projektet går live före CRM-projektet.

## 4.6 Målbild avstämningar och bokslut

För att bättre stödja processen för bokslutsavstämningar och datakvalitet kommer plan göra en separat upphandling av verktyg för detta. Två lösningar på svenska marknaden är Adra (Balancer, Match) och Pricka. Om dessa införs kan integrationer behövas från ERP till dessa produkter.

## 4.7 Målbild förvaltning och dokumentation

Målbilden för kommande lösning är att den ska vara enkel och billig att förvalta över tid, utan regelbundet behov av externa tjänster för att hantera lösningen under året. Ekonomianställda på Plan ska själva klara av att hantera operativa processer och vissa typer av återkommande förändringar såsom förändringar i centrala register. Kostnaden för att introducera nyanställda på Plan till ExFlow samt nya medarbetare på Ekonomi till BC ska vara relativt låg. De ska existera en god dokumentation över lösningen på olika abstraktionsnivåer, som syftar till att stödja olika medarbetares roller.

## 4.8 Målbild styrande principer

Det ska finnas tydliga tekniskt implementerade interna kontroller som stödjer grundläggande principer för en god internkontroll-miljö så som SoD, audit trail, four-eye principle.

Lösningen ska vara i hög grad automatiserad och robust, så att personal på Ekonomiavdelningen kan ägna sig åt värdeskapande processer och att den operativa risken i personberoenden minimeras.